

## Konjunkturstatistik, löner för privat sektor under juni 2003

Wages and salaries in the private sector, June 2003

### I korta drag

#### Löneökningen var 2,6 procent för tjänstemän

Den preliminära genomsnittliga timlönen för en arbetare var under juni 2003 115,80 kronor exklusive övertidstillägg och 118,00 kronor inklusive övertidstillägg, vilket i båda fallen är en ökning med 3,1 procent jämfört med juni 2002. Under juni 2003 var den preliminära genomsnittliga månadslönen för tjänstemän exklusive rörliga tillägg 26 000 kronor och inklusive rörliga tillägg 26 500 kronor, vilket är en ökning med 2,8 respektive 2,6 procent jämfört med juni 2002.

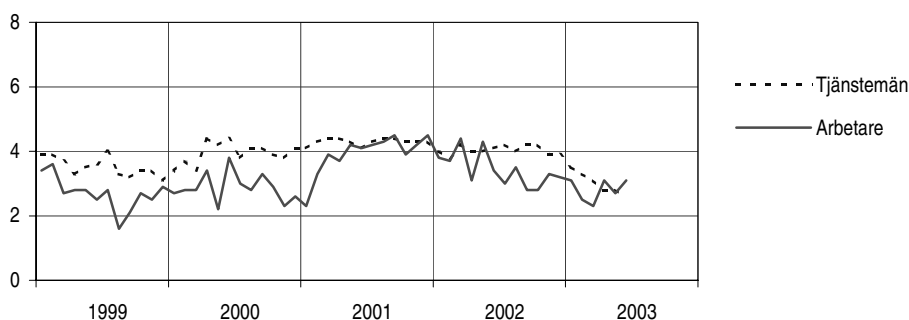
#### Andelen övertid minskade

Den totala övertiden för arbetare var under juni 2003 2,7 procent, vilket är en minskning med 0,1 procentenheter jämfört med juni 2002.

#### Allmänt om statistiken

Förändringstalen för arbetare inom den privata sektorn påverkades uppåt för juni 2003 eftersom pingsten under 2003 inföll i juni och under 2002 i maj. Detta påverkar främst förändringstalen i de branscher som har kontinuerlig drift eftersom det ger stora skillnader i de rörliga lönetilläggen.

#### Löneutveckling, arbetare och tjänstemän inom privat sektor, januari 1999 – juni 2003



Medlingsinstitutet  
National Mediation Office

Christina Eurén, MI, tfn 08- 545 292 45  
christina.euren@mi.se, www.mi.se



Statistiska centralbyrån  
Statistics Sweden

Jenny Karlsson, SCB, tfn 019-17 69 83,  
jenny.karlsson@scb.se  
Håkan Swan, SCB, tfn 019-17 68 04,  
hakan.swan@scb.se

Statistiken har producerats av SCB på uppdrag av Medlingsinstitutet, som ansvarar för officiell statistik inom området.

ISSN 0082-0237 Serie AM – arbetsmarknad. Utkom den 29 augusti 2003.  
Tidigare publicering: Se avsnittet Fakta om statistiken.  
Utgivare av Statistiska meddelanden är Svante Öberg, SCB.

## Innehåll

<b>Tabeller</b>	<b>4</b>
Teckenförklaring	4
Förteckning över de i undersökningen ingående näringsgrenarna (SNI 92)	4
1. Genomsnittlig timlön, exklusive och inklusive övertidstillägg, samt andel övertid för arbetare inom privat sektor under juni 2003	5
2. Genomsnittlig månadslön, exklusive och inklusive rörliga tillägg, för tjänstemän inom privat sektor under juni 2003	6
3. Genomsnittlig timlön, inklusive retroaktiva löner och exklusive övertidstillägg, för arbetare inom den privata sektorn under juni 2002	7
4. Genomsnittlig timlön, inklusive retroaktiva löner och inklusive övertidstillägg, för arbetare inom den privata sektorn under juni 2002	8
5. Genomsnittliga månadslöner inklusive retroaktiva löner för tjänstemän inom den privata sektorn under juni 2002, exklusive rörliga tillägg m.m.	9
6. Genomsnittliga månadslöner inklusive retroaktiva löner för tjänstemän inom den privata sektorn under juni 2002, inklusive rörliga tillägg m.m.	10
7. Genomsnittlig timlön exklusive övertidstillägg för arbetare inom privat sektor, utveckling fr.o.m. juni 2002 t.o.m. juni 2003	11
8. Genomsnittlig timlön inklusive övertidstillägg för arbetare inom privat sektor, utveckling fr.o.m. juni 2002 t.o.m. juni 2003	12
9. Genomsnittlig månadslön exklusive rörliga tillägg m.m. för tjänstemän, utveckling fr.o.m. juni 2002 t.o.m. juni 2003	13
10. Genomsnittlig månadslön inklusive rörliga tillägg m.m. för tjänstemän, utveckling fr.o.m. juni 2002 t.o.m. juni 2003	14
11. Antal anställda arbetare samt antal arbetade timmar för arbetare inom privat sektor under juni 2003	15
<b>Fakta om statistiken</b>	<b>16</b>
<b>Inledning</b>	<b>16</b>
<b>Detta omfattar statistiken</b>	<b>16</b>
Objekt och population	16
Statistiska mått	16
Variabler	17
<b>Så görs statistiken</b>	<b>17</b>
<b>Statistikens tillförlitlighet</b>	<b>18</b>
Urval	18
Övertäckning	18
Undertäckning	18
Bortfall	19
Bortfall för arbetare och tjänstemän under juni 2003	19
<b>Bra att veta</b>	<b>19</b>
Spridningsformer	19
Primärmaterial	19

Annan statistik	20
<b>In English</b>	<b>21</b>
<b>Summary</b>	<b>21</b>
<b>List of tables</b>	<b>21</b>
<b>List of terms</b>	<b>22</b>

## Tabeller

### Teckenförklaring

Explanation of symbols

–	Inget finns att redovisa	Magnitude nil
---	--------------------------	---------------

### Förteckning över de i undersökningen ingående näringsgrenarna (SNI 92)

List of branches

Standard för näringsgrensindelning		Standard industrial classification
C+D	Gruvor och mineralutvinnings-, tillverkningsindustri	Mining quarrying, manufacturing
C	Gruvor och mineralutvinningsindustri	Mining and quarrying
D	Tillverkningsindustri	Manufacturing
15+16	Livsmedels-, dryckesvaru- och tobaksindustri	Manufacture of food products, beverages and tobacco products
17–19	Textil-, beklädnads-, läder-, och lädervaruindustri	Textile, wearing apparel and leather industries
20	Trävaruindustri, ej möbler	Manufacture of wood and wood products excluding furniture
21+22	Massa-, pappers-, pappersvaru- och grafisk industri o.a. reproindustri	Manufacture of pulp, paper, and paper products, publishing and printing
21	Massa-, pappers-, pappersvaruindustri	Manufacture of pulp, paper, and paper products
22	Förlag; grafisk- och annan reproduktionsindustri	Publishing, printing, and reproduction of recorded media
23+24	Kemisk industri, petroleumprodukter	Manufacture of chemicals, petroleum products
25	Gummi- och plastvaruindustri	Rubber and plastic products
26	Jord- och stenvaruindustri	Manufacture of non-metallic mineral products
27	Stål- och metallverk	Manufacture of basic metals
28	Industri för metallvaror exklusive maskiner och apparater	Manufacture of fabricated metal products, except machinery and equipment
29	Annan maskinindustri	Manufacture of machinery and equipment
30–33	Industri för el- och optikprodukter	Manufacture of office machinery and computers, electrical machinery and optical products
34+35	Transportmedelsindustri	Manufacture of motor vehicles
36+37	Övrig tillverkningsindustri	Other manufacturing industries
28–35	Verkstadsindustrin	Engineering industry
C+D+E	Gruvor och mineralutvinningsindustri, tillverkningsindustri, el-, gas-, värme- och vattenverk	Mining, quarrying and manufacturing, electricity, gas and water supply
E	El-, gas-, värme- och vattenverk	Electricity, gas and water supply
F	Byggnadsindustri	Construction
G+H	Varuhandel, restaurang och hotellrörelse	Wholesale and retail trade, restaurants and hotels
I	Transport och kommunikationer	Transport, storage and communication
J+K	Kreditinstitut, företagstjänster och forskning	Financing, insurance, real estate and business services
M+N+O	Utbildning, vård o.a. samhälleliga och personliga tjänster	Education, healthcare, and social and personal services
C–O	Totalt	Total

# 1. Genomsnittlig timlön, exklusive och inklusive övertidstillägg, samt andel övertid för arbetare inom privat sektor under juni 2003

1. Average hourly earnings of wage-earners in the private sector, excluding and including overtime pay, and percentage of overtime hours, June 2003

Näringsgren (SNI 92)	Genomsnittlig tim- lön <sup>1</sup> , exkl. över- tidstillägg		Förändring <sup>2</sup> från juni 2002, %	Procentuell an- del övertid, juni		Genomsnittlig tim- lön <sup>1</sup> , inkl. över- tidstillägg		Förändring <sup>2</sup> från juni 2002, %
				2002	2003			
C+D	120,31	± 0,26	3,1	3,6	3,7	123,30	± 0,26	3,3
C	140,31	± 1,34	4,7	4,9	6,0	142,52	± 1,34	5,1
D	120,07	± 0,26	3,1	3,6	3,6	123,07	± 0,26	3,2
15+16	112,53	± 0,95	3,4	3,4	3,3	115,36	± 0,95	3,6
17-19	105,95	± 1,42	2,5	2,7	2,7	107,71	± 1,42	2,4
20	114,89	± 1,07	2,3	3,2	3,0	117,01	± 1,07	2,5
21+22	136,80	± 0,65	4,2	3,6	3,9	141,21	± 0,65	4,6
21	143,16	± 0,56	4,5	4,1	4,6	148,45	± 0,56	5,2
22	124,91	± 1,34	2,5	2,7	2,6	127,69	± 1,34	2,4
23+24	134,98	± 1,27	3,3	4,4	4,2	139,56	± 1,27	3,7
25	114,59	± 0,75	3,7	3,6	3,1	116,69	± 0,75	3,7
26	120,58	± 0,57	5,2	3,9	4,6	123,47	± 0,57	5,3
27+28	119,16	± 0,59	3,4	3,4	3,8	122,00	± 0,59	3,6
27	133,86	± 0,80	2,7	3,7	4,0	136,56	± 0,80	2,8
28	112,47	± 0,75	3,6	3,3	3,7	115,38	± 0,75	3,9
29	115,82	± 0,97	2,6	3,9	3,9	118,99	± 0,97	2,8
30-33	111,64	± 0,50	0,4	3,5	2,9	114,05	± 0,50	0,4
34+35	125,54	± 0,61	2,6	4,0	3,9	128,66	± 0,61	2,4
36+37	111,57	± 0,61	3,9	2,4	2,7	113,29	± 0,61	4,2
28-35	117,54	± 0,39	2,7	3,7	3,7	120,52	± 0,39	2,7
C+D+E	120,31	± 0,26	3,1	3,6	3,7	123,32	± 0,26	3,3
E	120,09	± 1,07	5,1	3,8	4,1	125,11	± 1,07	5,7
F	127,73	± 0,97	4,0	2,0	1,7	129,17	± 0,97	3,9
G+H	107,59	± 0,84	3,9	1,6	1,4	108,65	± 0,84	3,7
I	115,41	± 1,49	2,3	4,1	3,8	118,62	± 1,49	2,3
J+K	106,72	± 1,92	2,7	2,6	2,4	108,70	± 1,92	2,6
M+N+O	106,52	± 1,19	3,0	1,7	1,4	107,67	± 1,19	2,6
C-O	115,78	± 0,35	3,1	2,8	2,7	117,97	± 0,35	3,1

1) Värdet till höger om ± anger ett 95-procentigt konfidensintervall omkring skattningen.

2) Inom branscher med kontinuerlig drift påverkas förändringstalen uppåt eftersom pingsten 2003 inföll i juni och 2002 i maj.

1) The value on the right hand side of ± indicates a 95% confidence interval around the estimate.

2) Whitsuntide occurred in June 2003 but in May in 2002. This leads to higher percentage changes in industries with continuous operations.

## 2. Genomsnittlig månadslön, exklusive och inklusive rörliga tillägg, för tjänstemän inom privat sektor under juni 2003

2. Average monthly salary of salaried employees in the private sector, excluding and including commissions etc, June 2003

Näringsgren (SNI 92)	Genomsnittlig månadslön <sup>1</sup> , (exkl. rörl. tillägg m.m), kronor	Förändring från juni 2002, %	Genomsnittlig månadslön <sup>1</sup> , (inkl. rörl. tillägg m.m), kronor	Förändring från juni 2002, %
C+D	28 321 ± 88	3,3	28 727 ± 86	3,3
C	28 449 ± 318	6,6	28 986 ± 321	6,7
D	28 320 ± 88	3,3	28 725 ± 88	3,3
15+16	26 852 ± 323	3,2	27 177 ± 314	3,4
17-19	23 276 ± 349	2,9	23 594 ± 355	3,3
20	25 310 ± 292	2,3	25 483 ± 292	2,4
21+22	26 161 ± 227	2,8	26 965 ± 218	2,5
21	27 408 ± 239	2,4	28 288 ± 214	2,7
22	25 430 ± 329	2,9	26 188 ± 319	2,2
23+24	30 326 ± 192	3,7	30 956 ± 176	3,8
25	26 775 ± 319	3,0	26 942 ± 321	2,9
26	27 411 ± 392	4,3	27 611 ± 388	4,2
27+28	26 431 ± 182	3,0	26 661 ± 178	3,0
27	27 580 ± 135	1,9	27 842 ± 135	2,1
28	25 702 ± 296	4,2	25 912 ± 292	4,1
29	28 252 ± 351	4,2	28 408 ± 355	4,0
30-33	31 008 ± 161	3,6	31 209 ± 163	3,6
34+35	28 718 ± 267	3,6	29 379 ± 261	3,6
36+37	25 504 ± 461	6,1	25 710 ± 457	5,9
28-35	29 111 ± 135	3,3	29 427 ± 135	3,3
C+D+E	28 181 ± 82	3,3	28 608 ± 82	3,3
E	26 304 ± 204	3,6	27 017 ± 208	3,9
F	26 425 ± 414	3,5	26 717 ± 417	3,3
G+H	24 823 ± 341	3,6	25 586 ± 318	3,4
I	22 803 ± 243	5,1	23 366 ± 241	4,5
J+K	28 212 ± 323	2,2	28 548 ± 327	1,9
M+N+O	22 068 ± 206	3,4	22 699 ± 210	3,4
C-O	25 996 ± 120	2,8	26 497 ± 118	2,6

1) Värdet till höger om ± anger ett 95-procentigt konfidensintervall omkring skattningen.

1) The value on the right hand side of ± indicates a 95% confidence interval around the estimate.

### 3. Genomsnittlig timlön, inklusive retroaktiva löner och exklusive övertidstillägg, för arbetare inom den privata sektorn under juni 2002

3. Average hourly earnings of wage-earners in the private sector, including retroactive wage supplements and excluding overtime pay, June 2002

Näringsgren (SNI92)	Genomsnittlig timlön <sup>1</sup> , exkl. retroaktiv lön, kronor		Retroaktiv lön, kronor	Genomsnittlig timlön <sup>1</sup> , inkl. retroaktiv lön, kronor		Förändring från juni 2001, %
C+D	116,41	± 0,23	0,28	116,69	± 0,23	3,2
C	133,99	± 1,40	0,05	134,05	± 1,41	0,1
D	116,18	± 0,24	0,28	116,46	± 0,24	3,2
15+16	108,62	± 0,93	0,19	108,81	± 0,93	1,5
17-19	103,33	± 1,33	0,04	103,37	± 1,34	5,7
20	112,05	± 0,65	0,23	112,28	± 0,66	4,3
21+22	130,96	± 0,58	0,34	131,30	± 0,59	1,6
21	136,66	± 0,49	0,35	137,00	± 0,49	0,2
22	121,49	± 1,13	0,34	121,83	± 1,14	4,3
23+24	130,42	± 1,11	0,29	130,71	± 1,12	5,4
25	110,17	± 0,97	0,32	110,49	± 0,97	1,7
26	114,22	± 0,49	0,42	114,64	± 0,50	2,2
27+28	115,05	± 0,60	0,22	115,26	± 0,61	3,1
27	129,89	± 0,46	0,48	130,37	± 0,48	2,5
28	108,48	± 0,79	0,10	108,58	± 0,79	3,2
29	112,76	± 0,78	0,17	112,93	± 0,78	3,4
30-33	110,73	± 0,54	0,45	111,18	± 0,54	2,3
34+35	121,92	± 0,56	0,40	122,32	± 0,56	4,8
36+37	107,21	± 0,63	0,18	107,39	± 0,63	3,8
28-35	114,21	± 0,35	0,27	114,48	± 0,35	3,8
C+D+E	116,38	± 0,23	0,28	116,66	± 0,23	3,2
E	113,57	± 1,17	0,74	114,31	± 1,08	3,3
F	122,75	± 0,74	0,11	122,86	± 0,74	3,4
G+H	103,47	± 0,80	0,12	103,59	± 0,80	4,2
I	112,58	± 1,17	0,24	112,82	± 1,19	4,0
J+K	103,74	± 1,83	0,16	103,90	± 1,86	2,8
M+N+O	103,02	± 1,08	0,36	103,38	± 1,08	4,4
C-O	112,04	± 0,32	0,22	112,26	± 0,32	3,4

1) Värdet till höger om ± anger ett 95-procentigt konfidensintervall omkring skattningen.

1) The value on the right hand side of ± indicates a 95% confidence interval around the estimate.

#### 4. Genomsnittlig timlön, inklusive retroaktiva löner och inklusive övertidstillägg, för arbetare inom den privata sektorn under juni 2002

4. Average hourly earnings of wage-earners in the private sector, including retroactive wage supplements and including overtime pay, June 2002

Näringsgren (SNI92)	Genomsnittlig timlön <sup>1</sup> , exkl. retroaktiv lön, kronor		Retroaktiv lön, kronor	Genomsnittlig timlön <sup>1</sup> , inkl. retroaktiv lön, kronor		Förändring från juni 2001, %
C+D	119,13	± 0,24	0,28	119,41	± 0,24	3,1
C	135,59	± 1,35	0,05	135,64	± 1,35	-0,1
D	118,91	± 0,24	0,28	119,19	± 0,24	3,1
15+16	111,20	± 0,97	0,19	111,39	± 0,97	1,2
17-19	105,16	± 1,40	0,04	105,20	± 1,41	5,6
20	113,98	± 0,64	0,23	114,21	± 0,65	4,3
21+22	134,63	± 0,63	0,34	134,98	± 0,64	1,3
21	140,83	± 0,55	0,35	141,17	± 0,55	0,0
22	124,34	± 1,20	0,34	124,68	± 1,21	4,0
23+24	134,26	± 1,11	0,29	134,55	± 1,12	5,9
25	112,22	± 1,00	0,32	112,55	± 1,01	1,8
26	116,78	± 0,49	0,42	117,20	± 0,49	2,4
27+28	117,53	± 0,63	0,21	117,75	± 0,64	3,0
27	132,37	± 0,50	0,48	132,85	± 0,53	2,4
28	110,97	± 0,83	0,10	111,07	± 0,83	3,0
29	115,61	± 0,77	0,17	115,78	± 0,77	3,2
30-33	113,13	± 0,55	0,45	113,58	± 0,56	2,1
34+35	125,19	± 0,57	0,40	125,59	± 0,57	5,1
36+37	108,50	± 0,66	0,18	108,68	± 0,67	3,4
28-35	117,03	± 0,36	0,27	117,30	± 0,36	3,7
C+D+E	119,11	± 0,24	0,28	119,39	± 0,24	3,1
E	117,61	± 1,30	0,74	118,35	± 1,20	3,7
F	124,16	± 0,74	0,11	124,28	± 0,74	3,2
G+H	104,66	± 0,81	0,12	104,78	± 0,81	4,2
I	115,73	± 1,29	0,24	115,97	± 1,31	3,6
J+K	105,79	± 1,96	0,16	105,95	± 1,98	2,6
M+N+O	104,53	± 1,10	0,36	104,89	± 1,11	4,4
C-O	114,18	± 0,33	0,22	114,40	± 0,33	3,3

1) Värdet till höger om ± anger ett 95-procentigt konfidensintervall omkring skattningen.

1) The value on the right hand side of ± indicates a 95% confidence interval around the estimate.



## 5. Genomsnittliga månadslöner inklusive retroaktiva löner för tjänstemän inom den privata sektorn under juni 2002, exklusive rörliga tillägg m.m.

5. Average monthly salary, including retroactive wage supplements, of salaried employees in the private sector, June 2002 (excluding commissions, etc)

Näringsgren (SNI92)	Genomsnittlig månadslön <sup>1</sup> , exkl. retroaktiv lön, kronor		Retroaktiv lön, kronor	Genomsnittlig månadslön <sup>1</sup> , inkl. retroaktiv lön, kronor		Förändring från juni 2001, %
C+D	27 303	± 90	118	27 421	± 90	5,1
C	26 665	± 220	30	26 695	± 221	1,6
D	27 307	± 92	119	27 426	± 92	5,2
15+16	25 765	± 333	243	26 008	± 327	4,7
17-19	22 607	± 241	24	22 631	± 241	3,6
20	24 594	± 333	144	24 738	± 331	3,6
21+22	25 338	± 406	106	25 444	± 404	4,7
21	26 600	± 276	174	26 774	± 274	3,8
22	24 636	± 619	69	24 705	± 617	5,1
23+24	29 165	± 176	80	29 245	± 176	5,3
25	25 844	± 319	142	25 986	± 319	4,7
26	26 068	± 267	221	26 289	± 272	6,0
27+28	25 499	± 141	156	25 655	± 141	3,5
27	26 849	± 86	206	27 055	± 88	3,7
28	24 541	± 229	121	24 662	± 227	3,2
29	26 971	± 347	149	27 120	± 347	4,4
30-33	29 831	± 167	105	29 936	± 169	5,6
34+35	27 676	± 147	56	27 732	± 145	6,9
36+37	23 935	± 519	97	24 032	± 521	3,7
28-35	28 073	± 120	105	28 178	± 120	5,4
C+D+E	27 164	± 86	120	27 284	± 86	5,3
E	25 232	± 172	157	25 389	± 176	6,5
F	25 441	± 439	81	25 522	± 437	3,9
G+H	23 846	± 329	108	23 954	± 329	2,4
I	21 539	± 196	165	21 704	± 194	5,1
J+K	27 484	± 429	121	27 605	± 429	3,6
M+N+O	21 260	± 212	86	21 346	± 214	5,0
C-O	25 174	± 145	118	25 292	± 145	4,1

1) Värdet till höger om ± anger ett 95-procentigt konfidensintervall omkring skattningen.

1) The value on the right hand side of ± indicates a 95% confidence interval around the estimate.

## 6. Genomsnittliga månadslöner inklusive retroaktiva löner för tjänstemän inom den privata sektorn under juni 2002, inklusive rörliga tillägg m.m.

6. Average monthly salary, including retroactive wage supplements, of salaried employees in the private sector, June 2002 (including commissions, etc)

Näringsgren (SNI92)	Genomsnittlig månadslön <sup>1</sup> , exkl. retroaktiv lön, kronor		Retroaktiv lön, kronor	Genomsnittlig månadslön <sup>1</sup> , inkl. retroaktiv lön, kronor		Förändring från juni 2001, %
C+D	27 697	± 90	117	27 814	± 90	4,9
C	27 141	± 235	30	27 171	± 235	2,0
D	27 701	± 90	118	27 819	± 90	4,9
15+16	26 031	± 323	244	26 275	± 318	4,0
17-19	22 811	± 237	25	22 836	± 239	2,5
20	24 740	± 331	144	24 884	± 329	3,2
21+22	26 210	± 390	107	26 317	± 388	4,4
21	27 380	± 270	174	27 554	± 270	3,6
22	25 559	± 596	70	25 629	± 594	4,8
23+24	29 743	± 178	80	29 823	± 176	5,0
25	26 040	± 319	143	26 183	± 318	4,6
26	26 278	± 267	221	26 499	± 270	5,8
27+28	25 728	± 141	156	25 884	± 143	3,5
27	27 066	± 80	206	27 272	± 84	3,6
28	24 778	± 233	121	24 899	± 233	3,2
29	27 154	± 347	149	27 303	± 347	4,0
30-33	30 006	± 167	105	30 111	± 169	5,5
34+35	28 308	± 147	55	28 363	± 143	6,7
36+37	24 173	± 515	97	24 270	± 519	3,4
28-35	28 375	± 120	104	28 479	± 120	5,2
C+D+E	27 572	± 84	120	27 692	± 84	5,0
E	25 840	± 172	157	25 997	± 174	6,2
F	25 775	± 468	81	25 856	± 466	4,3
G+H	24 635	± 308	108	24 743	± 306	2,6
I	22 186	± 194	165	22 351	± 194	5,1
J+K	27 882	± 429	121	28 003	± 429	3,4
M+N+O	21 866	± 216	86	21 952	± 216	5,1
C-O	25 695	± 143	118	25 813	± 143	4,1

1) Värdet till höger om ± anger ett 95-procentigt konfidensintervall omkring skattningen.

1) The value on the right hand side of ± indicates a 95% confidence interval around the estimate.

## 7. Genomsnittlig timlön exklusive övertidstillägg för arbetare inom privat sektor, utveckling fr.o.m. juni 2002 t.o.m. juni 2003

7. Average hourly earnings, excluding overtime pay, of wage-earners in the private sector from June 2002 to June 2003

Närings- gren (SNI 92)	Förändringstal												
	2002						2003						
	jun	jul <sup>1</sup>	aug <sup>1</sup>	sep <sup>1</sup>	okt <sup>1</sup>	nov <sup>1</sup>	dec <sup>1</sup>	jan <sup>1</sup>	feb <sup>1</sup>	mar <sup>1</sup>	apr <sup>1</sup>	maj <sup>1</sup>	jun <sup>1</sup>
C+D	116,70	114,50	114,40	115,60	115,10	116,10	117,80	117,30	117,30	118,00	119,80	120,60	120,30
C	134,00	130,40	130,50	130,20	130,90	134,00	141,10	138,30	133,70	135,60	140,90	139,00	140,30
D	116,50	114,30	114,20	115,50	114,90	115,90	117,50	117,10	117,20	117,80	119,50	120,40	120,10
15+16	108,80	105,40	107,40	109,00	108,60	109,70	111,50	109,90	110,50	110,20	111,50	113,80	112,50
17-19	103,40	103,90	100,00	101,40	101,70	103,60	105,50	103,60	103,70	103,50	104,80	105,50	105,90
20	112,30	108,80	109,40	111,60	110,90	112,10	113,80	112,80	112,50	113,00	114,10	116,10	114,90
21+22	131,30	127,70	125,60	127,20	126,60	127,10	132,70	131,30	130,40	130,30	135,90	134,70	136,80
21	137,00	129,60	128,70	130,80	130,10	130,40	139,10	135,90	134,80	134,40	141,60	139,50	143,20
22	121,80	123,40	120,70	121,10	120,60	121,60	122,00	122,70	122,50	122,80	125,40	125,60	124,90
23+24	130,70	126,50	126,20	128,10	127,50	128,90	132,90	132,20	131,10	130,70	135,80	135,90	135,00
25	110,50	107,90	109,40	110,40	110,20	110,70	110,70	111,50	111,20	111,90	114,00	114,70	114,60
26	114,60	112,50	114,20	113,90	113,70	114,10	115,20	116,10	116,00	116,10	119,10	120,50	120,60
27+28	115,30	114,00	113,80	115,00	115,10	115,60	116,80	116,80	116,30	117,80	119,20	119,60	119,20
27	130,40	127,00	127,30	129,00	127,90	129,80	133,50	130,40	129,20	130,40	133,60	133,60	133,90
28	108,60	107,80	108,10	108,60	109,10	109,20	109,30	110,40	110,60	112,00	112,80	113,20	112,50
29	112,90	112,30	112,40	112,40	112,30	113,00	113,10	113,80	113,70	115,00	115,90	116,40	115,80
30-33	111,20	110,00	108,00	108,60	108,70	109,20	110,70	110,00	111,60	111,40	112,40	112,60	111,60
34+35	122,30	119,60	120,10	121,70	119,60	121,10	122,30	121,50	122,80	123,90	123,60	125,50	125,50
36+37	107,40	106,30	105,80	106,30	105,80	107,40	107,70	108,50	108,00	108,80	111,10	111,70	111,60
28-35	114,50	113,00	113,00	113,90	113,40	114,10	114,70	114,90	115,50	116,70	117,10	118,00	117,50
C+D+E	116,70	114,50	114,40	115,60	115,20	116,10	117,90	117,40	117,30	118,00	119,80	120,60	120,30
E	114,30	113,30	115,00	117,40	118,00	118,20	118,70	119,30	118,60	119,20	122,20	122,50	120,10
F	122,90	120,90	121,20	122,50	122,00	123,70	123,60	123,70	123,90	124,80	126,70	127,60	127,70
G+H	103,60	100,70	102,40	103,10	102,80	103,30	105,10	104,40	104,40	105,10	107,30	108,20	107,60
I	112,80	110,70	110,90	111,10	110,90	111,70	114,10	114,50	113,90	114,00	115,10	116,10	115,40
J+K	103,90	103,10	103,80	103,80	103,10	104,50	105,90	104,40	103,60	105,10	106,00	106,90	106,70
M+N+O	103,40	101,50	101,00	102,40	102,90	103,10	104,40	104,70	103,30	104,00	106,20	106,50	106,50
C-O	112,30	109,10	110,30	111,50	111,30	112,10	113,30	112,90	112,80	113,50	115,30	116,10	115,80

1) Timlönen är preliminära men successivt korrigerade för retroaktiva löneutbetalningar.

1) The hourly wages are preliminary, and are constantly revised with respect to retroactive wage payments.

### 8. Genomsnittlig timlön inklusive övertidstillägg för arbetare inom privat sektor, utveckling fr.o.m. juni 2002 t.o.m. juni 2003

8. Average hourly earnings, including overtime pay, of wage-earners in the private sector from June 2002 to June 2003

Närings- gren (SNI 92)	Genomsnittlig timlön												
	2002						2003						
	jun	jul <sup>1</sup>	aug <sup>1</sup>	sep <sup>1</sup>	okt <sup>1</sup>	nov <sup>1</sup>	dec <sup>1</sup>	jan <sup>1</sup>	feb <sup>1</sup>	mar <sup>1</sup>	apr <sup>1</sup>	maj <sup>1</sup>	jun <sup>1</sup>
C+D	119,40	117,30	116,70	118,40	117,90	118,90	120,90	119,80	119,70	120,50	122,40	123,60	123,30
C	135,60	132,70	132,30	132,00	132,90	135,50	142,70	139,80	135,40	137,20	142,90	141,30	142,50
D	119,20	117,00	116,50	118,20	117,70	118,60	120,60	119,60	119,50	120,30	122,20	123,30	123,10
15+16	111,40	107,70	109,60	110,90	110,30	111,80	115,70	112,20	112,10	112,10	113,60	116,50	115,40
17-19	105,20	105,90	101,40	103,20	103,10	105,10	107,20	104,90	104,90	104,90	106,20	106,90	107,70
20	114,20	110,80	110,80	113,10	112,50	113,80	115,80	114,40	114,10	114,60	116,00	118,00	117,00
21+22	135,00	131,30	128,80	131,10	130,80	130,70	137,20	134,50	133,60	134,00	139,90	138,80	141,20
21	141,20	133,70	132,30	135,60	135,40	134,60	144,40	139,50	138,30	138,20	145,80	144,10	148,40
22	124,70	126,30	123,30	123,60	123,10	124,20	125,20	125,20	125,00	126,30	129,00	128,50	127,70
23+24	134,60	130,10	129,40	132,10	131,60	133,20	137,20	135,90	134,90	135,00	140,00	141,40	139,60
25	112,50	110,20	111,10	112,50	112,10	112,70	112,90	113,10	112,80	113,60	116,00	116,80	116,70
26	117,20	115,00	116,30	116,10	115,70	116,30	117,20	118,00	117,70	118,00	121,20	123,40	123,50
27+28	117,70	116,70	116,10	117,70	117,50	117,90	119,10	118,90	118,40	120,00	121,50	122,10	122,00
27	132,80	130,10	129,40	132,20	130,10	132,10	135,70	132,60	131,40	132,60	136,00	135,80	136,60
28	111,10	110,40	110,50	111,20	111,70	111,50	111,60	112,50	112,70	114,30	115,10	115,90	115,40
29	115,80	115,50	114,70	115,20	115,40	116,10	116,20	117,00	116,60	117,90	118,80	119,80	119,00
30-33	113,60	112,40	110,00	111,10	111,00	111,80	113,40	112,10	113,70	113,60	114,50	115,10	114,00
34+35	125,60	122,80	122,90	125,40	123,40	124,90	125,80	124,50	125,70	126,80	126,90	128,90	128,70
36+37	108,70	107,80	107,00	107,70	107,00	108,80	109,20	109,80	109,40	110,10	112,50	113,40	113,30
28-35	117,30	115,90	115,40	116,90	116,40	117,20	117,60	117,50	118,10	119,30	119,80	121,10	120,50
C+D+E	119,40	117,30	116,70	118,40	118,00	118,90	120,90	119,90	119,70	120,60	122,50	123,60	123,30
E	118,30	117,20	118,50	121,40	122,50	122,30	123,50	124,80	122,90	123,30	126,80	127,00	125,10
F	124,30	122,80	122,50	124,00	123,40	124,90	125,00	125,00	124,90	125,80	127,90	129,00	129,20
G+H	104,80	101,70	103,70	104,30	104,00	104,70	106,80	105,50	105,50	106,00	108,40	109,30	108,60
I	116,00	114,40	114,10	114,50	114,00	114,70	117,30	117,40	116,80	116,80	118,00	119,00	118,60
J+K	106,00	105,20	105,90	106,10	105,30	106,60	108,70	106,40	105,50	107,20	107,90	108,90	108,70
M+N+O	104,90	102,90	102,50	103,80	104,20	104,40	106,00	106,00	104,40	105,00	107,30	107,60	107,70
C-O	114,40	111,20	112,30	113,80	113,50	114,30	115,70	114,80	114,70	115,40	117,20	118,30	118,00

1) Timlönerna är preliminära men successivt korrigerade för retroaktiva löneutbetalningar.

1) The hourly wages are preliminary, and are constantly revised with respect to retroactive wage payments.

## 9. Genomsnittlig månadslön exklusive rörliga tillägg m.m. för tjänstemän, utveckling fr.o.m. juni 2002 t.o.m. juni 2003

9. Average monthly salary of salaried employees in the private sector from June 2002 to June 2003, commissions etc. excluded

Närings- gren (SNI 92)	Genomsnittlig månadslön												
	2002						2003						
	jun	jul <sup>1</sup>	aug <sup>1</sup>	sep <sup>1</sup>	okt <sup>1</sup>	nov <sup>1</sup>	dec <sup>1</sup>	jan <sup>1</sup>	feb <sup>1</sup>	mar <sup>1</sup>	apr <sup>1</sup>	maj <sup>1</sup>	jun <sup>1</sup>
C+D	27420	27470	27530	27690	27720	27760	27780	27920	28000	28130	28360	28400	28 320
C	26700	26730	26710	27090	27240	27350	27370	27870	27830	28020	28440	28410	28 450
D	27430	27480	27540	27690	27730	27760	27780	27920	28000	28130	28360	28400	28 320
15+16	26010	26130	26350	26420	26610	26760	26700	26640	26670	26900	27260	26950	26 850
17-19	22630	22920	23030	23060	23110	23190	23210	22950	23000	23190	23330	23400	23 280
20	24740	24780	24680	24650	24750	24900	25000	24820	24940	24790	25290	25360	25 310
21+22	25440	25410	25590	25720	25790	25830	25810	25900	25890	26060	26300	26240	26 160
21	26770	26810	26950	27140	27200	27230	27190	27370	27450	27630	27750	27660	27 410
22	24710	24640	24820	24930	24990	25040	25020	25040	24980	25140	25450	25420	25 430
23+24	29250	29220	29390	29510	29580	29600	29640	29890	29880	30020	30550	30460	30 330
25	25990	25990	26040	26110	26210	26240	26230	26420	26440	26550	26670	26740	26 780
26	26290	26420	26480	26600	26550	26550	26630	26990	27000	27080	27410	27380	27 410
27+28	25660	25710	25760	25790	25790	25880	25870	26030	26050	26260	26370	26450	26 430
27	27060	27130	27260	27310	27330	27400	27320	27300	27320	27470	27650	27610	27 580
28	24660	24690	24700	24720	24690	24800	24840	25250	25260	25520	25580	25720	25 700
29	27120	27170	27120	27300	27360	27390	27410	27630	27720	28030	28240	28260	28 250
30-33	29940	30110	30140	30410	30360	30390	30450	30540	30720	30870	30960	30990	31 010
34+35	27730	27740	27700	27930	27950	27950	27990	28300	28490	28340	28610	29000	28 720
36+37	24030	24120	24180	24220	24300	24340	24430	24660	24720	24840	25290	25580	25 500
28-35	28180	28260	28240	28440	28440	28450	28490	28650	28780	28900	29060	29190	29 110
C+D+E	27280	27330	27400	27560	27590	27620	27640	27780	27850	27980	28230	28270	28 180
E	25390	25370	25570	25760	25830	25800	25820	25830	25830	25880	26420	26450	26 300
F	25520	25500	25610	25600	25620	25600	25580	25810	25860	25990	26330	26380	26 430
G+H	23950	24130	24140	24280	24310	24280	24290	24420	24440	24540	24820	24860	24 820
I	21700	21480	21540	21940	22120	22070	22040	22430	22510	22640	22770	22920	22 800
J+K	27610	27760	27850	27890	27850	27780	27950	28040	28170	28140	28310	28260	28 210
M+N+O	21350	21550	21450	21530	21640	21660	21730	21660	21720	21940	22120	22110	22 070
C-O	25290	25360	25390	25550	25590	25560	25620	25680	25750	25830	26040	26060	26 000

1) Månadslönerna är preliminära men successivt korrigerade för retroaktiva löneutbetalningar.

1) Salaries are preliminary, and are constantly revised with respect to retroactive wage payments.

## 10. Genomsnittlig månadslön inklusive rörliga tillägg m.m. för tjänstemän, utveckling fr.o.m. juni 2002 t.o.m. juni 2003

10. Average monthly salary of salaried employees in the private sector from June 2002 to June 2003, commissions etc. included

Närings- gren (SNI 92)	Genomsnittlig månadslön												
	2002						2003						
	jun	jul <sup>1</sup>	aug <sup>1</sup>	sep <sup>1</sup>	okt <sup>1</sup>	nov <sup>1</sup>	dec <sup>1</sup>	jan <sup>1</sup>	feb <sup>1</sup>	mar <sup>1</sup>	apr <sup>1</sup>	maj <sup>1</sup>	jun <sup>1</sup>
C+D	27810	27840	27850	28050	28100	28180	28190	28350	28470	28650	28840	28870	28 730
C	27170	27190	26990	27430	27600	27720	27820	28240	28110	28390	28830	28740	28 990
D	27820	27840	27860	28060	28100	28180	28200	28350	28470	28660	28840	28870	28 730
15+16	26280	26380	26610	26750	26970	27210	27050	26950	26980	27330	27580	27360	27 180
17-19	22840	23110	23260	23300	23390	23600	23550	23280	23250	23510	23750	23760	23 590
20	24880	24920	24830	24820	24940	25110	25150	25010	25100	24910	25470	25520	25 480
21+22	26320	26060	26160	26290	26430	26470	26610	26610	26650	26760	27140	26990	26 970
21	27550	27340	27450	27670	27770	27820	27960	28110	28330	28290	28720	28440	28 290
22	25630	25350	25440	25530	25670	25710	25840	25730	25670	25860	26220	26150	26 190
23+24	29820	29690	29930	30030	30180	30290	30250	30590	31160	30670	31230	31120	30 960
25	26180	26110	26230	26260	26400	26390	26450	26630	26610	26770	26860	26910	26 940
26	26500	26590	26730	26810	26820	26860	26910	27250	27280	27290	27680	27620	27 610
27+28	25880	25870	25940	26020	26000	26100	26070	26240	26240	26480	26600	26650	26 660
27	27270	27280	27460	27550	27540	27610	27540	27550	27540	27720	27950	27830	27 840
28	24900	24850	24870	24940	24910	25030	25030	25430	25430	25720	25770	25920	25 910
29	27300	27310	27260	27450	27540	27570	27550	27810	27900	28260	28470	28470	28 410
30-33	30110	30240	30290	30560	30510	30540	30610	30740	30960	31560	31200	31250	31 210
34+35	28360	28650	28270	28720	28650	28850	28850	29160	29150	29160	29550	29950	29 380
36+37	24270	24270	24290	24370	24520	24580	24590	24760	24850	24950	25440	25740	25 710
28-35	28480	28590	28500	28770	28750	28820	28830	29020	29110	29450	29480	29620	29 430
C+D+E	27690	27700	27730	27930	27980	28060	28080	28230	28330	28510	28720	28750	28 610
E	26000	25820	26050	26280	26390	26370	26520	26510	26380	26480	27150	27130	27 020
F	25860	25770	25860	25890	25910	25930	25850	26060	26100	26290	26610	26640	26 720
G+H	24740	24860	24940	25100	25240	25220	25130	25220	25220	25410	25710	25680	25 590
I	22350	21950	22130	22460	22720	22660	22650	22970	23060	23210	23360	23510	23 370
J+K	28000	28070	28150	28230	28200	28170	28350	28430	28610	28620	28700	28690	28 550
M+N+O	21950	22100	22000	22100	22200	22250	22350	22360	22320	22490	22730	22720	22 700
C-O	25810	25810	25850	26030	26100	26100	26150	26210	26280	26400	26590	26610	26 500

1) Månadslönerna är preliminära men successivt korrigerade för retroaktiva löneutbetalningar.

1) Salaries are preliminary, and are constantly revised with respect to retroactive wage payments.

## 11. Antal anställda arbetare samt antal arbetade timmar för arbetare inom privat sektor under juni 2003

11. Number of employees and hours worked for wage-earners in the private sector during June 2003

Näringsgren (SNI 92)	Antal arbetare <sup>1</sup> , 1000-tal		Förändring från juni 2002, %	Arbetade timmar, 1000-tal		Förändring från juni 2002, %
	2002	2003		2002	2003	
C+D	433,0	419,6	-3,1	52942,0	51199,5	-3,3
C	5,9	5,1	-12,8	684,5	610,6	-10,8
D	427,2	414,4	-3,0	52257,5	50588,9	-3,2
15+16	53,2	48,7	-8,5	5573,2	5290,3	-5,1
17-19	6,7	6,8	1,5	819,1	841,5	2,7
20	26,3	26,3	0,0	3431,9	3363,9	-2,0
21+22	47,4	45,6	-3,8	5601,4	5364,7	-4,2
21	30,8	30,7	-0,1	3496,7	3495,2	0,0
22	16,6	14,8	-10,7	2104,7	1869,5	-11,2
23+24	16,9	16,7	-0,9	2016,9	2001,4	-0,8
25	16,8	16,7	-0,9	2091,6	2040,5	-2,4
26	11,3	12,1	7,2	1379,2	1566,2	13,6
27+28	75,9	74,8	-1,4	9711,9	9407,7	-3,1
27	25,1	24,9	-0,6	2977,3	2942,6	-1,2
28	50,8	49,9	-1,8	6734,6	6465,0	-4,0
29	55,3	53,5	-3,3	7194,9	6841,3	-4,9
30-33	35,4	30,3	-14,6	4140,0	3616,9	-12,6
34+35	65,9	66,7	1,2	8241,2	8249,6	0,1
36+37	16,1	16,4	1,7	2056,3	2004,9	-2,5
28-35	207,4	200,3	-3,4	26310,7	25172,8	-4,3
C+D+E	437,5	423,7	-3,2	53518,5	51740,5	-3,3
E	4,5	4,1	-7,5	576,5	541,0	-6,1
F	110,8	109,8	-0,9	15074,2	14759,3	-2,1
G+H	305,6	312,4	2,2	28978,2	29757,7	2,7
I	105,4	108,4	2,9	11420,2	11515,3	0,8
J+K	100,0	107,8	7,7	10088,1	10138,9	0,5
M+N+O	78,9	82,7	4,8	7449,0	7595,1	2,0
C-O	1138,2	1144,7	0,6	126528,1	125506,7	-0,8

1) Undersökningen omfattar enbart företag med fler än fyra anställda enligt SCB:s företagsregister. För totalt anställda, både arbetare och tjänstemän, och för företag i alla storleksklasser se SM AM 63, "Kortperiodisk sysselsättningsstatistik".

1) The survey consists of enterprises with more than four employees according to Statistics Sweden's register of enterprises. For total numbers of employees, both workers and salaried employees, and for enterprises in all sectors, see Statistical report AM 63, "Short-term employment".

## Fakta om statistiken

---

### Inledning

Detta Statistiska Meddelande (SM) ingår i den löpande konjunkturlöne-statistiken och avser löner inom privat sektor. Statistiken har producerats av Statistiska centralbyrån (SCB) på uppdrag av Medlingsinstitutet (MI), som från och med 2001 ansvarar för officiell statistik inom området. Syftet med undersökningen är att belysa lönenivån och dess förändring över tiden inom den privata sektorn. Löner för arbetare inom industrin har redovisats sedan 1940-talet. Efter ett betänkande från 1987 års lönekommitté fick SCB regeringens uppdrag att tillsammans med Konjunkturinstitutet (KI) utforma en kortperiodisk lönestatistik. Undersökningen som startade i januari 1991 visar löneutvecklingen för arbetare och tjänstemän anställda inom den privata sektorn. Statistiken används främst vid konjunkturbedömningar av bland annat Medlingsinstitutet, Konjunkturinstitutet, Sveriges Riksbank och SCB:s enhet för nationalräkenskaper. Undersökningen genomfördes kvartalsvis till och med 1995. Undersökningen är en urvalsundersökning och är från och med januari 1996 månatlig. Uppgifterna i detta SM avser juni 2003.

### Detta omfattar statistiken

#### Objekt och population

Populationen består av företag inom privat sektor som har minst fem anställda enligt SCB:s Företagsdatabas (FDB). Med företag inom privat sektor avses enskilda firmor, enkelt bolag, handelsbolag, kommanditbolag, aktiebolag, ekonomiska föreningar, stiftelser och ideella föreningar.

Populationen definieras med att den institutionella sektorkoden motsvarar företag inom icke-finansiell företagssektor, finansiell företagssektor, kyrkokommunal sektor, hushåll, icke vinstdrivande hushållsorganisationer, samt aktiebolag utom bank och försäkring hänförliga till kommunal-, landstings- och statlig sektor. Offentligt ägda aktiebolag samt statliga affärsverk och Sveriges riksbank ingår i undersökningen.

Företagen delas in i storleksklasser från fem anställda och uppåt. Som anställda definieras personal med marknadsmässig lönesättning i åldern 18 - 64 år. Personer i arbetsmarknadspolitiska åtgärder, ombordanställda i utrikes sjöfart samt betinganställda ingår ej i undersökningen.

#### Statistiska mått

Statistiken i undersökningen redovisas i form av genomsnittliga tim- och månadslöner samt i form av andels- och antalsuppgifter för några variabler. För samtliga variabler redovisas förändringen från motsvarande månad föregående år. Efter tolv månader fastställs den genomsnittliga tim- och månadslönen. Det innebär att hänsyn tas till de retroaktivt utbetalda lönerna. Dessutom kan mindre justeringar göras p.g.a. ytterligare inkommet blankettunderlag. De preliminära tim- och månadslönerna korrigeras med de retroaktiva lönebeloppen och en definitiv genomsnittlig tim- och månadslön beräknas.



## **Variabler**

### **Genomsnittlig timlön**

För arbetare redovisas genomsnittlig timlön. Timlönen beräknas som kvoten mellan summa utbetald lön före skatteavdrag dividerat med summa arbetade timmar. För de arbetare som har fast månadslön görs omräkning till timlön maskinellt. Arbetarnas genomsnittliga timlön redovisas både inklusive respektive exklusive övertidstillägg.

### **Genomsnittlig månadslön**

Den genomsnittliga månadslönen för tjänstemän beräknas som kvoten mellan överenskommen månadslönen dividerat med antal heltidspersoner. Den genomsnittliga månadslön redovisas både inklusive respektive exklusive rörliga tillägg.

### **Arbetare**

Arbetare och tjänstemän definieras efter facktillhörighet. Som arbetare definieras anställda tillhörande LO:s avtalsområde.

### **Tjänstemän**

Arbetare och tjänstemän definieras efter facktillhörighet. Anställda som går under medarbetaravtal definieras oftast som tjänstemän liksom anställda inom SACO:s och TCO:s avtalsområden.

### **Näringsgren**

För att klassificera företag och arbetsställen till näringsgrenar/branscher används Standard för svensk näringsgrensindelning 1992, SNI92. En förteckning över de i undersökningen ingående näringsgrenarna (SNI 92) finns i detta SM.

### **Andel övertid**

Andelen övertid anges i procent och beräknas som kvoten mellan antalet betalda övertidstimmar dividerat med det totala antalet faktiskt utförda arbetstimmar. Variabeln redovisas bara för arbetare.

### **Retroaktiv lön**

Med retroaktiv lön menas den lön som har betalats ut efter avslutade lokala eller centrala förhandlingar och som avser tidigare månader än utbetalningsmånaden.

### **Antal arbetare**

Med antal arbetare avses samtliga anställda arbetare inklusive permitterade och arbetare i arbetskonflikt.

### **Arbetade timmar**

Arbetade timmar avser det totala antalet faktiska utförda arbetstimmar för samtliga arbetare. I arbetade timmar ingår tidlönetimmar, ackordstimmar inklusive övertids- och skifttimmar, betald restid, gångtid och väntetid.

## **Så görs statistiken**

Uppgifterna samlas in genom enkäter till företag/arbetsställen i form av en blankett. Inkomna blanketter registreras och granskas. Granskningen sker i huvudsak maskinellt där redovisningsenhetens värden jämförs mot föregående månads värden och mot vissa fastställda gränsvärden. Blanketter som har stora avvikelser måste rättas upp eller godkännas trots avvikelserna. Kontakt tas med uppgiftslämnaren för att få en bekräftelse på att uppgifterna är korrekta.

## Statistikens tillförlitlighet

### Urval

Till varje undersökningsmånad finns det ett stående urval som dras i november året innan undersökningsåret. Urvalsdragningen genomförs med ett stratifierat slumpmässigt urval utan återläggning av företagen i urvalsramen. Stratum byggs upp av näringsgren (SNI) och storleksklass. Allokeringarna är bestämda genom Neymanallokering. Till undersökningen för år 2003 är 7 947 företag utvalda. För storleksklasserna 8 och 9, det vill säga från och med 200 anställda, undersöks samtliga företag. Med urvalsfel avses den osäkerhet i skattningarna som beror på att ett urval av företag undersöks, till skillnad från en undersökning där samtliga företag undersöks. Ett sätt att få en uppfattning om tillförlitligheten i en skattning är att beräkna ett så kallat konfidensintervall omkring skattningen. Vanligtvis beräknas intervallets övre och undre gräns som skattningen plus respektive minus dubbla standardavvikelsen. Det på detta sätt beräknade intervallet täcker då med 95 procents sannolikhet (konfidens) det värde som skulle ha erhållits vid en undersökning där samtliga företag undersöks.

Exempel: I tabell 1 beräknas timlönen, exklusive övertid, för arbetare i SNI 28–35 till  $117,54 \pm 0,39$ . Det 95-procentiga konfidensintervallets undre gräns blir  $117,54 - 0,39$  och dess övre gräns  $117,54 + 0,39$  och således konfidensintervallet  $117,15 - 117,93$ .

### Övertäckning

Övertäckning uppstår då urvalsramen inte överensstämmer med undersökningspopulationen en eller flera månader. Övertäckningen utgörs av de företag som finns i urvalsramen men som saknar arbetare och/eller tjänstemän. Övertäckning kan uppträda enligt följande:

- redovisningsenhet saknar anställda hela året.
- redovisningsenhet tillhör ej privat sektor.
- redovisningsenheten är i konkurs.
- säsongsvis vilande redovisningsenhet.
- tillfälligt vilande redovisningsenhet.
- redovisningsenhet som redovisas via annan redovisningsenhet.

De två första är permanent övertäckning, de tre följande räknas som tillfällig övertäckning, konkurs räknas som tillfällig eftersom företagen ofta startar om igen under ny regim, och den sista är en fiktiv övertäckning. Större delen av övertäckningen i urvalet upptäcks under de första månaderna av undersökningen. För ett bortfallsobjekt går det i allmänhet inte att avgöra om det är ett övertäckningsobjekt varför det kan finnas en del okänd övertäckning i urvalet.

### Undertäckning

Undertäckning utgörs av de företag som ej finns med i urvalsramen men som har anställda arbetare och/eller tjänstemän, exempelvis nybildade företag. Undertäckning kan uppträda enligt följande:

- nyetablerade företag och som därför inte fanns med i urvalsramen.
- företag tillhörande undersökningspopulationen men som inte har uppgift om antal anställda i FDB.
- företag tillhörande undersökningspopulationen med felaktig sektorkod i FDB och som därmed hamnat utanför urvalsramen.

## Bortfall

Bortfall utgörs av redovisningsenheter från vilka mätvärden saknas. Svar saknas, helt eller delvis, från framför allt mindre företag. Bortfall ger sämre precision i skattningarna. För att minska bortfallsfelets storlek görs imputeringar med hjälp av senast kända uppgifter, d.v.s. det antas att förändringarna för en redovisningsenhet mellan två månader är små. Saknas imputeringsunderlag görs bortfallskompensation i form av rak uppräknig, vilket bygger på antagandet att bortfallet kan betraktas som slumpmässigt. För att minska bortfallet görs telefonpåminnelser. Uppgiftslämnarplikt föreligger för samtliga företag och organisationer enligt SCB-FS 2001: 8.

I undersökningen avseende juni 2003 var bortfallet 10,5 procent för arbetare och 9,9 procent för tjänstemän av de utvalda företagen. I följande tabell redovisas bortfallet ovägt och storleksvägt fördelat på arbetare och tjänstemän.

### Bortfall för arbetare och tjänstemän under juni 2003

Näringsgren (SNI 92)	Ovägt bortfall (%), arbetare	Storleksvägt bortfall <sup>1</sup> (%), arbetare	Ovägt bortfall (%), tjänstemän	Storleksvägt bortfall <sup>1</sup> (%), tjänstemän
C	10,8	1,9	10,8	1,9
15+16	16,1	2,5	10,1	2,5
17-19	21,2	8,5	17,5	7,4
20	15,0	5,3	11,3	4,7
21+22	8,8	3,5	9,1	3,6
21	5,3	0,4	5,3	0,4
22	9,5	7,0	9,9	7,4
23+24	0,0	0,0	0,9	0,3
25	7,8	4,3	6,1	4,0
26	13,6	5,7	12,0	5,6
27+28	9,9	3,2	8,6	3,2
27	5,1	0,4	8,5	0,9
28	10,5	5,9	8,6	5,6
29	5,2	1,6	5,2	2,1
30-33	8,4	2,6	9,4	2,8
34+35	13,7	1,8	12,3	1,7
36+37	12,2	6,4	12,2	6,5
28-35	9,1	2,5	8,6	2,6
C+D	10,6	2,8	9,5	2,9
D	10,6	2,8	9,5	2,9
C+D+E	10,3	2,7	9,2	2,8
E	1,5	0,2	1,5	0,2
F	17,5	3,2	14,1	3,0
G+H	11,0	3,9	9,3	4,5
I	14,3	1,4	8,6	1,2
J+K	5,4	1,4	7,9	3,1
M+N+O	9,1	5,1	12,7	7,5
C-O	10,5	2,7	9,9	3,3

1) Storleksvägt utifrån antal anställda.

## Bra att veta

### Spridningsformer

Uppgifterna presenteras huvudsakligen i detta Statistiska meddelande samt i SCB:s Indikatorer och i de statistiska databaserna på [www.scb.se/databaser/ssd.asp](http://www.scb.se/databaser/ssd.asp)

### Primärmaterial

De redovisade primäruppgifterna från enskilda uppgiftslämnare är sekretessskyddade liksom uppgiftslämnarnas organisationsnummer. Dessa uppgifter lämnas inte ut.

**Annan statistik**

SCB producerar även motsvarande konjunkturstatistik för primärkommunal sektor, landstingskommunal sektor samt för den statliga sektorn. Statistiken redovisas bland annat i Statistiska Meddelanden för respektive undersökning.

Löneuppgifter för den privata sektorn redovisas också på årsbasis i SM-serierna AM 57 och AM 62. Sysselsättningsuppgifter för den privata sektorn redovisas i SM-serien AM 63. Arbetskostnadsindex för den privata sektorn som grundar sig på löneuppgifterna från konjunkturstatistiken, redovisas i SM-serien AM 39. Samlade uppgifter för konjunkturlönestatistiken finns även att tillgå i SM-serien AM 47.

Mer information om statistiken och dess kvalitet ges i en särskild Beskrivning av statistiken på SCB:s webbplats, [www.scb.se](http://www.scb.se).

## In English

---

### Summary

This Statistical Report provides information on wages and salaries within the private sector. It is part of Statistics Sweden's on-going short-term wage and salary statistics. The statistics are produced by Statistics Sweden under commission from the National Mediation Office, which has been the government authority responsible for official statistics in this area since 2001. The purpose of the study is to provide information about the level of wages and salaries in the private sector, and changes over time. Wages for wage earners in the industrial sector have been reported since the 1940s. After a report from the 1987 committee on wages and salaries, Statistics Sweden and the National Institute of Economic Research were commissioned by the Government to develop short-term wage statistics. The study began in January 1991, and shows the development of wages and salaries for wage earners and salaried employees in the private sector. The statistics are mainly used for economic analyses and as a basis for analyses of changes in costs and competition. The survey uses a sample of the total population. 7 947 enterprises were sampled in 2003. The survey has been conducted on a monthly basis since June 1996.

Total average hourly wages for wage earners in June 2003 were SEK 115.80 excluding overtime premiums and SEK 118.00 including overtime premiums. These numbers reflect, in both case, an increase of 3.1 per cent compared to June 2002. The average monthly salary for salaried employees in June 2003 excluding commissions was SEK 26 000 while it was SEK 26 500 including commissions. These numbers represent an increase of 2.8 per cent and 2.6 per cent, respectively, compared to June 2002.

2.7 per cent of all hours worked by wage earners in June 2003 were overtime hours. This is a decrease of 0.1 percentage points compared to June 2002.

Changes are calculated based on the difference between final wages and salaries in 2002 and preliminary wages and salaries for 2003. Preliminary wages and salaries June change due to additions in the form of retroactive payments. Small adjustments June also occur due to additional receipt of forms. Payment of retroactive wages and salaries is a result of local or central collective bargaining agreements. Final mean wages and salaries are determined one year later.

All enterprises and organisations are obliged to provide information according to Statistics Sweden Ordinance 2001:8. Profit centres without measured values are counted as missing. Small enterprises are most likely to not have responded, in whole or in part. To reduce the bias from missing cases, data is imputed using the most recent information available. Results are adjusted upwards to compensate for missing cases if information for imputation is not available. For the June 2003 study, information was missing for 10.5 per cent of manual workers and 9.9 per cent of non-manual workers in the sampled enterprises.

### List of tables

Explanation of symbols	4
List of branches	4
1. Average hourly earnings of wage-earners in the private sector, excluding and including overtime pay, and percentage of overtime hours, June 2003	5

2. Average monthly salary of salaried employees in the private sector, excluding and including commissions etc, June 2003	6
3. Average hourly earnings of wage-earners in the private sector, including retroactive wage supplements and excluding overtime pay, June 2002	7
4. Average hourly earnings of wage-earners in the private sector, including retroactive wage supplements and including overtime pay, June 2002	8
5. Average monthly salary, including retroactive wage supplements, of salaried employees in the private sector, June 2002 (excluding commissions, etc)	9
6. Average monthly salary, including retroactive wage supplements, of salaried employees in the private sector, June 2002 (including commissions, etc)	10
7. Average hourly earnings, excluding overtime pay, of wage-earners in the private sector from June 2002 to June 2003	11
8. Average hourly earnings, including overtime pay, of wage-earners in the private sector from June 2002 to June 2003	12
9. Average monthly salary of salaried employees in the private sector from June 2002 to June 2003, commissions etc. excluded	13
10. Average monthly salary of salaried employees in the private sector from June 2002 to June 2003, commissions etc. included	14
11. Number of employees and hours worked for wage-earners in the private sector during June 2003	15

## List of terms

antal	number
arbetare	manual workers
arbetade timmar	hours worked
definitiv	definitive
exklusive	excluding
förändring	alteration, change
genomsnittlig	average
inklusive	including
kronor	Swedish crowns (SEK)
månadslön	monthly salary
näringsgren	branch of industry
preliminär	preliminary
privat sektor	private sector
procent	per cent
retroaktiv lön	retroactive wage
rörliga tillägg	commissions
sektor	sector
SNI 92	NACE

timlön	hourly earnings
tjänstemän	non-manual workers
totalt	total
övertid	overtime
övertidstillägg	overtime pay